

# El Nuevo Desafío del Siglo XXI

Complementar y maximizar las posibilidades que ofrece un mercado de economía abierta, competitiva y desregulada es la preocupación de quienes nos encontramos vinculados al sector de las Pymes. Es que la modificación de las modalidades de trabajo producidas en los mercados y consecuentemente en las industrias del mundo desarrollado durante las décadas 70/80, nos plantearon un nuevo escenario internacional. Escenario que a partir de 1989 lo vamos viviendo con mayor intensidad definido por:

- La apertura externa
- La integración regional
- El acelerado proceso de desregulación

Estas nuevas reglas de juego, plantean interrogantes en el sector de las Pymes. Analizar sus debilidades y potencialidades, posibilidades de alcanzar una inserción externa más exitosa, es el nuevo

desafío que deben cumplir nuestras Pymes a las puertas del tercer milenio. Ir descubriendo que los diferentes posicionamientos competitivos en los mercados tanto interno como internacional, obedecen a procesos dinámicos donde los nuevos conocimientos de las dimensiones productivas y comerciales serán los elementos vitales en la diferenciación del empresario Pyme. Ver a la Universidad, como el eje motor del cambio en la investigación y desarrollo que en conjunto (empresario/universidad), se debe poner al servicio del sector productivo. A medida que transcurre este período de transición hacia el Mercosur, cada vez más vamos comprendiendo que la Pyme, es una importante protagonista del desarrollo democrático del actual sistema económico. En consecuencia, es imprescindible seguir avanzando en el proceso de modernización (reconversión)

de nuestras pequeñas y medianas industrias ya que la estabilidad económica es necesaria pero no suficiente.

Es fundamental una profunda reflexión del empresario Pyme respecto a:

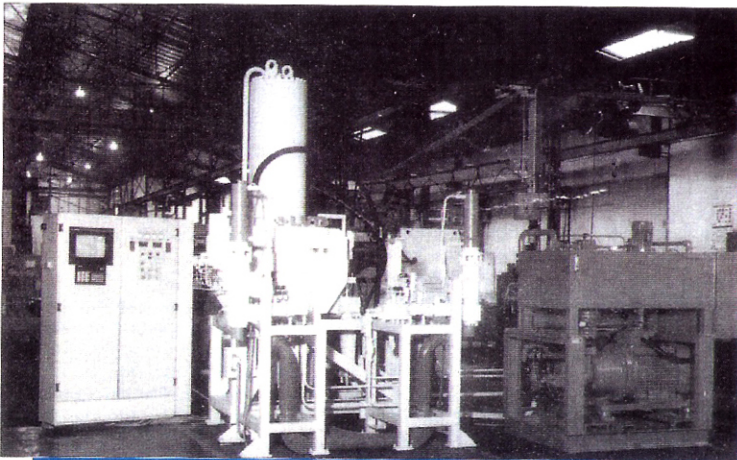
- Su performance estructural de la última década
  - Su actitud inversora e innovadora frente a la apertura
  - Un análisis de la gestión global de su negocio
  - Su posicionamiento en los mercados internacionales y regionales, fundamentalmente el Mercosur.
- Por lo tanto, gobierno y sectores empresariales deberán seguir construyendo las reglas de esta nueva forma de competencia, ayudando a implementar estas organizaciones cambios en:
- Su actual tecnología
  - Los diseños de producción

Al igual que:

- El reentrenamiento de la mano de

obra para adaptarla a los cambios tecnológicos o facilitar su reinserción en otros sectores o su migración hacia otras zonas.

- Incorporación de las nuevas herramientas de gestión empresarial (Investigación de mercado-Marketing-Formas de producción más flexibles, etc.).
- La incorporación de la calidad total
- La incorporación de bienes de capital para mejorar la productividad.



Este proceso de reconversión por el que hoy transitamos, nos exige comprender cada vez más su significado y relación con la política industrial. Conocemos que la reconversión implica la transformación de sectores productivos con el objeto de aumentar su competitividad internacional, elevando la calidad de sus productos y favoreciendo la innovación tecnológica. Pero el tema en debate es el de la Política Industrial. ¿Cómo debe ser la Política Industrial Argentina en el marco de la integración? ¿Puede reemplazarse el encuadre del mercado con alguna política industrial? ¿O entre todos habrá que construir el nuevo escenario competitivo que tenemos que enfrentar en esta nueva economía abierta por la que transitamos? Relacionado con este tema, se desarrolló en las instalaciones de la Unión Industrial Argentina (UIA), organizado por el Departamento PYME y patrocinado por el Banco Internacional de Desarrollo



del consumo. este crecimiento nos permitió competir con los bajos salarios de China y resto de los países de Asia. comprendimos que no existe desarrollo sin industria". Luego al referirse sobre política industrial manifestó: "El nuevo enfoque que le dimos en Italia a la política industrial fue crear todas las condiciones a nivel local para generar las fuerzas del mercado, ya que tomamos conciencia que debíamos competir internacional-

basada en la capacidad de valorizar las diversidades. Hoy Europa no tiene un modelo de política Industrial, sino una metodología que orienta la economía Industrial a través de macropolíticas que imponen reglas a nivel nacional y abren la economía con restricciones. Para ello ha creado importantes instrumentos de Cooperación e Integración económica y social". Observamos que a pesar de estar transitando por el camino hacia la

globalización, aún debemos superar importantes escollos vinculados con la integración regional, donde tanto el sector privado como el Estado tienen un importante protagonismo. En consecuencia, ser competitivo puede adquirir diferente significación, vinculada con el mercado donde la empresa opere y los factores de competitividad

*...la modificación de las modalidades de trabajo producidas en los mercados y consecuentemente en las industrias del mundo desarrollado durante las décadas 70/80, nos plantearon un nuevo escenario internacional... definido por:*

*-La apertura externa*

*-La integración regional*

*-El acelerado proceso de desregulación*

*Estas nuevas reglas de juego, plantean interrogantes en el sector de las Pymes.*

a partir de la década del 70 debimos cambiar la estructura productiva de la industria, reorientándola de una visión local a una visión internacional y competitiva. Nos dimos cuenta que no podíamos tener un desarrollo civilizado de la economía bajando los precios de los salarios ya que para competir con los países de Asia y China, necesitábamos el consumo. Comprendimos que la política basada en bajar los salarios es nada más que una política de deflación. Desarrollo para Europa significó tener un importante crecimiento en

mente. Creamos todas las instituciones que el mercado puede crear: los Tribunales de Defensa de la Competencia, La Ley de Defensa del Consumidor. Desarrollamos los Estándares Técnicos y las Codificaciones de Calidad. El nuevo enfoque de esta política es la capacidad que tiene el Estado de crear mercado. Es estimular el interés colectivo creando situaciones de cooperación colectiva que están entre el Estado y el mercado. Hoy la competencia internacional no es una competencia entre empresas sino entre un sistema de empresas. Es la competencia

que sean más relevantes. Aunque, como denominador común existen elementos vinculados con el mejoramiento de la capacidad competitiva de una Pyme, entre ellos el producir los cambios tecnológicos y organizativos que permitan al empresario Pyme insertarse mejor en los mercados internacionales. </p>
</div>
<div data-bbox="628 827 876 927" data-label="Text">
<p><b>Lic. José Alfredo Borotti</b>  
<b>Asesor de Pymes</b>  
<b>Profesor Titular Universidad</b>  
<b>Católica de La Plata</b>  
<b>y Profesor Asociado de la</b>  
<b>Universidad Argentina</b>  
<b>de la Empresa</b></p>
</div>
<div data-bbox="736 938 913 954" data-label="Page-Footer">
<p><b>XIII Comercio Exterior 21</b></p>
</div>